

# Metsäalan strateginen ohjelma (MSO) 2011 – 2015

Päätäjien metsäakatemia 14.9.2011

Sixten Sunabacka  
Strateginen johtaja  
Työ- ja elinkeinoministeriö  
Metsäalan strateginen ohjelma



# MSO hallitusohjelmassa

- Toteuttaa hallitusohjelman painopistealuetta ”kestävän talouskasvun, työllisyyden ja kilpailukyvyn vahvistaminen”.
- Käynnistetään uusi metsäalan strateginen ohjelma.
- Tarkistetaan tavoitteita vanhan ohjelman kokemusten pohjalta.
- Tavoitteena on jalostusasteen nostaminen, perusmetsäteollisuuden toimintojen varmistaminen, puun käytön ja puurakentamisen lisääminen ja uuden yritystoiminnan luominen uusien innovaatioiden ja tuotteiden kautta.
- Puunhankintaa estävät tai hidastavat tekijät käydään läpi ja tehdään tarvittavat toimenpide-ehdotukset.



# MSO:n tehtävät ja tavoitteet

- Tavoiteasetanta voisi olla kaksitasoinen:
  - Ensin määritellään päätehtävät ja niihin liittyvät päätavoitteet.
  - Sen jälkeen määritellään päätavoitteisiin liittyvät mittarit ja seurattavat toimenpiteet.
- Päätehtävät määrittelevät raamit minkä puitteissa toimitaan.
- Päätavoitteet määrittelevät asiat mihin keskitytään.
- Toimenpiteet määrittelevät mitä tehdään.



# MSO:n päätehtävät

## Hallitusohjelman linjaus:

- Tarkistetaan vanhan ohjelman kokemusten pohjalta

## Vanhan ohjelman päätehtävät:

1. Käynnistää ja toteuttaa arvoketjun muutosprosesseja alan kannattavuuden ja kilpailukyvyn parantamiseksi
2. Seurata ja ennakoida metsäalan rakennemuutoksia ja koordinoita nopeasti vaikuttavia toimenpiteitä
3. Koordinoita eri hallinnonalojen ja sektoreiden yli meneviä toimenpiteitä



# MSO:n tavoitteet

## Hallitusohjelman linjaus:

- Tavoitteena on jalostusasteen nostaminen, perusmetsäteollisuuden toimintojen vahvistaminen, puun käytön ja puurakentamisen lisääminen ja uuden yritystoiminnan luominen uusien innovaatioiden ja tuotteiden kautta.
- Puunhankintaa estävät tai hidastavat tekijät käydään läpi ja tehdään tarvittavat toimenpide-ehdotukset.

## Hallitusohjelman tärkeimmät muut elinkeinopolitiikkaan ja metsäalaan liittyvät linjaukset:

- Käynnistetään valtakunnallinen puurakentamishjelma ja edistetään puurakentamista EU:ssa.
- Käynnistetään ympäristöliiketoimintaohjelma, jolla edistetään alan kehittymistä.
- Edistetään metsistä saatavan raaka-aineen käyttöä energiantuotannossa huomioiden kestävän kasvun rajat ja luonnon monimuotoisuus.
- Energiatukien vaikutuksia seurataan ja varmistetaan, etteivät tuet vääristä kilpailua.
- Puun hyödyntämisessä pyritään mahdollisimman korkeaan elinkaarenaikaiseen jalostusasteeseen ja energiatehokkuuteen.
- Tukirahoituksen painopistettä siirretään kasvaviin ja kansainvälistyviin PK-yrityksiin. Selvitetään T&K-verokannustimien käyttöönottoa.
- Metsätalouden ja –teollisuuden taloudellista toimintapohjaa uudistetaan metsälainsäädännön kokonaisuudistuksella.
- Puumarkkinoiden toiminnan tehostamista jatketaan ja puun saatavuutta parannetaan.
- Vauhditetaan metsätilojen omistusjärjestelyjä sekä yhteismetsälainsäädännön käyttöä.
- Toimitaan aktiivisesti sen puolesta, ettei ympäristö- ja ilmastovaatimuksilla aiheuteta kohtuuttomia kustannuksia tai eriarvoisuutta kilpailussa. IMO:n ja EU:n ratkaisuihin varmistetaan Suomen vientiteollisuuden kilpailukyky.



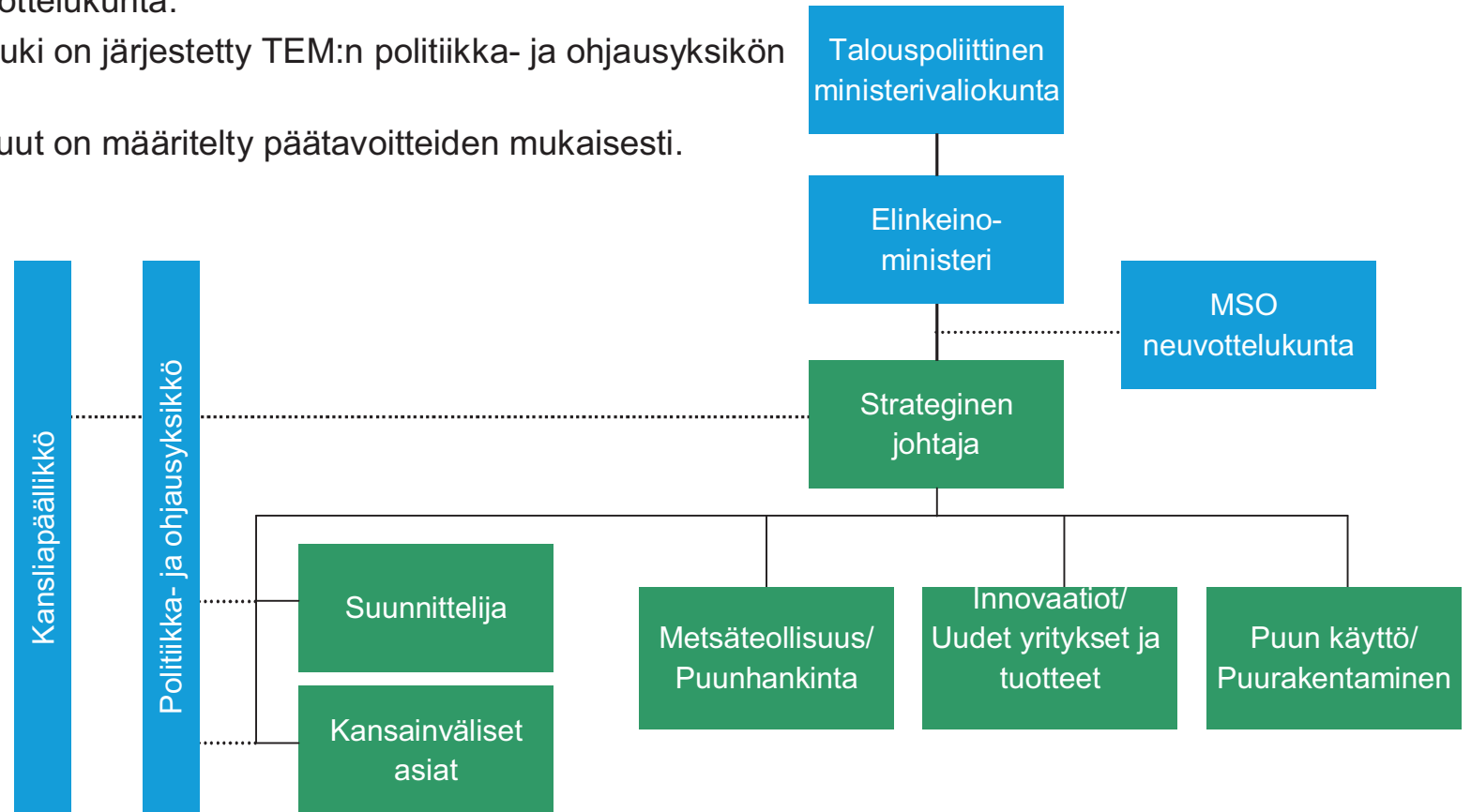
# Uuden MSO:n organisointi, aikataulu ja yhteistyö

- Metsäalan rakennemuutos ja uudistuminen etenee, mutta sen onnistuminen edellyttää valtionhallinnon pitkäjänteistä panostamista.
- Työ- ja elinkeinoministeriöön sijoitettu, elinkeinoministerin ja talouspoliittisen ministerivaliokunnan alaisuudessa toimiva strateginen ohjelma on hyvä toimintamalli eri hallinnonalojen ja sektoreiden yli tapahtuvalle kehittämistyölle.
- Ohjelman tulee olla määräaikainen ja hallituskauden mittainen. Uusi ohjelma alkaa 1.10.2011.
- Yhteistyötä MSO:n ja Kansallisen metsäohjelman (KMO) välillä tulee jatkaa.
- KMO:n painopiste tulee olla arvoketjun alkupäässä ja MSO:n sen loppupäässä.
- Ohjelman poikkihallinnollinen ja -sektoriaalinen toiminta on erityisen tärkeää.
  - Valtionhallinnon tärkeimmät ministeriöt ovat; MMM, VM, UM, YM, LVM ja OKM.
  - Metsäsektorin tärkeimmät yhteistyötahot ovat; alan järjestöt, yritykset, tutkimuslaitokset ja rahoittajat.
- Ohjelmalla on myös kansainvälistä toimintaa mm; Suomi-Venäjä talouskomission metsäteollisuustyöryhmän puheenjohtajuus, jäsenyydet EU:n Suomen metsäpolitiikan jaostossa, Suomalais-venäläisen talouskomission alaisessa kestävänsä metsätalouden työryhmässä, Kansainvälisessä metsäpolitiikan neuvottelukunnassa ja Kansainvälisen metsävirkamiesten työryhmässä.



# MSO:n vastuumatriisi

- Ohjelma toimii talouspoliittisen ministerivaliokunnan ja elinkeinoministerin alaisuudessa.
- Ohjelmalla on tukenaan laaja sidosryhmien johdon edustajista koostuva neuvottelukunta.
- Hallinnollinen tuki on järjestetty TEM:n politiikka- ja ohjausyksikön puitteissa.
- Ohjelman vastuut on määritelty päätavoitteiden mukaisesti.



# Osallistuminen muihin horisontaalisiin/muiden ministeriöiden hankkeisiin

Esitetään, että MSO osallistuu mm. seuraaviin hallitusohjelmassa mainittuihin kehittämishankkeisiin

- Biotalous SHOK-toimintaan (Metsäklusteri Oy).
- Pääomasijoitusohjelmaan ja yritystukien kehittämiseen metsäalan yritysten kasvun ja kansainvälistymisen edistämiseksi.
- Yrittäjyyden vahvistamiseen metsäalan osalta.
- Ympäristöliiketoimintaohjelmaan.
- Clean tech –toiminnan kehittämiseen puutuotteiden viennin edistämisen osalta.
- Uusiutuvan energian kehittämiseen puun käytön lisäämisen ja puunhankintaketjun kehittämisen osalta.
- Rakennemuutosten ennakointijärjestelmän kehittämiseen metsäalan rakennemuutoksiin liittyen.
- Liikenneinfrastruktuurin kehittämiseen puunhankinnan ja metsäteollisuustuotteiden logistiikan kehittämisen liittyen.
- MMM:n Kansallisen metsäohjelmaan.
- MMM:n metsälainsäädännön kokonaisuudistukseen.
- MMM:n puumarkkinoiden toiminnan tehostamiseen.
- MMM:n metsätilojen omistusjärjestelyjen vauhdittamiseen.
- MMM:n Metsänhoitoyhdistyslain uudistamiseen.
- Hallitusohjelman sivulla 42 ja 53 todetaan, että: varmistetaan, ettei energiatuet vääristä puuraaka-ainemarkkinoita”. MSO toteuttaa jo yhteistyössä TEM:in energiaosaston, MMM:n, VM:n ja alan järjestöjen kanssa selvitystä eri energiatukien ja verojen vaikutuksista puumarkkinoille.





[www.tem.fi/mso](http://www.tem.fi/mso)



TYÖ- JA ELINKEINOMINISTERIÖ  
ARBETS- OCH NÄRINGSMINISTERIET  
MINISTRY OF EMPLOYMENT AND THE ECONOMY