

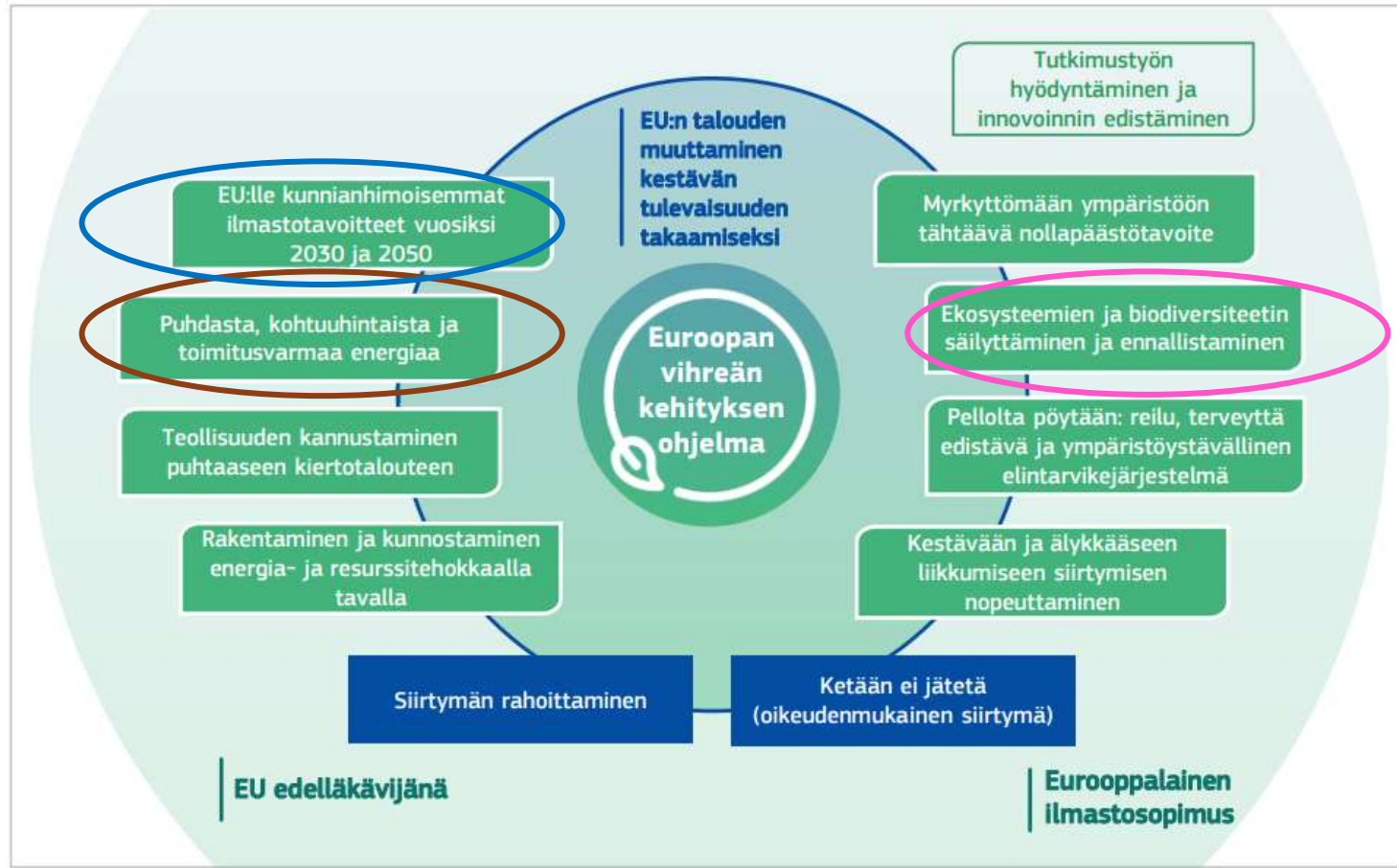
Miten EU:n metsiin liittyvät tavoitteet vaikuttavat metsäpolitiikkaan?

Jaana Kaipainen
Suomen metsäkeskus

PMA53 - 18.4.2023

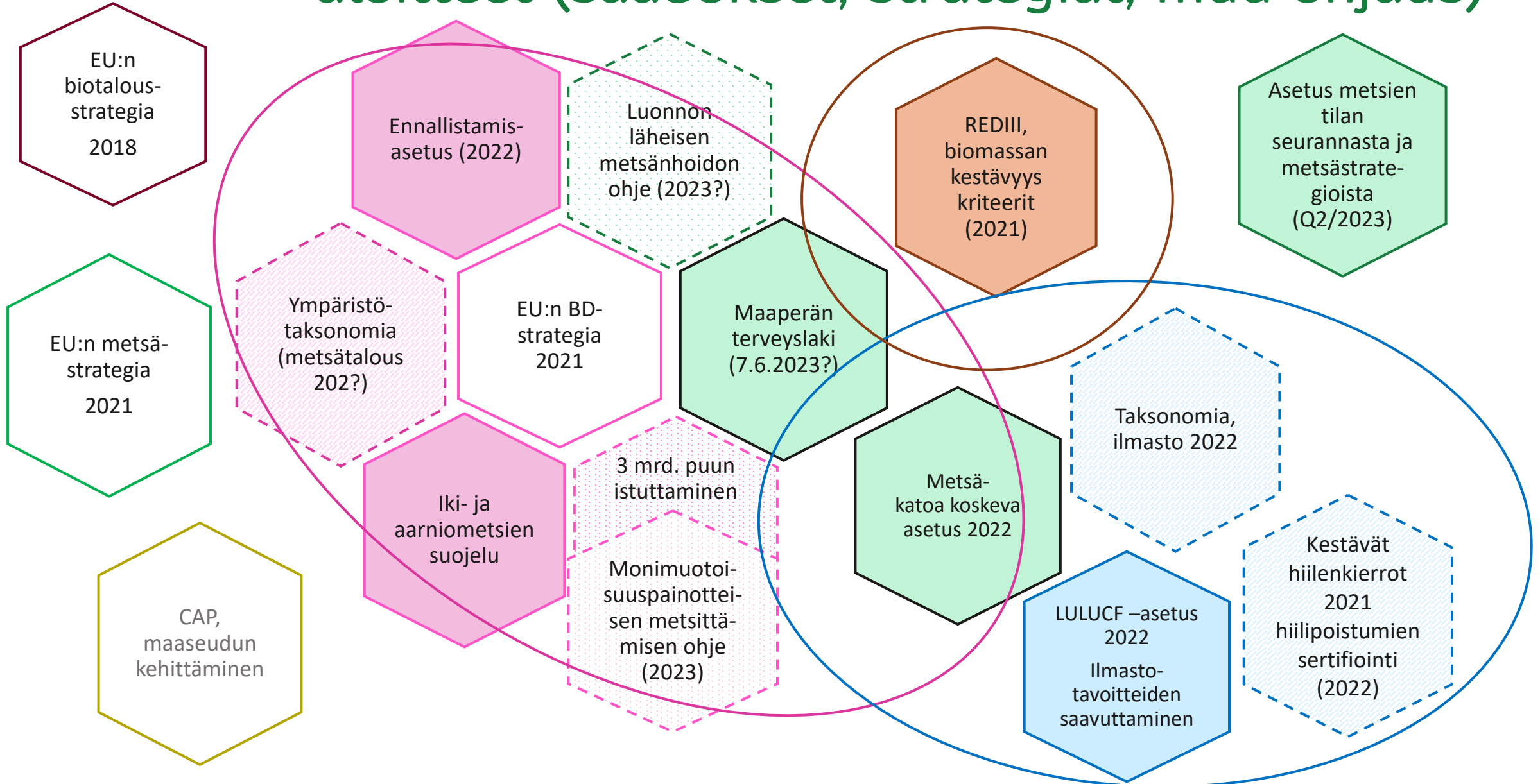
Vihreän kehityksen ohjelma ja metsiin liittyvät ohjauskeinot

Euroopan vihreän kehityksen ohjelman (Green Deal) tavoitteena on moderni, resurssitehokas ja kilpailukykyinen Euroopan unioni

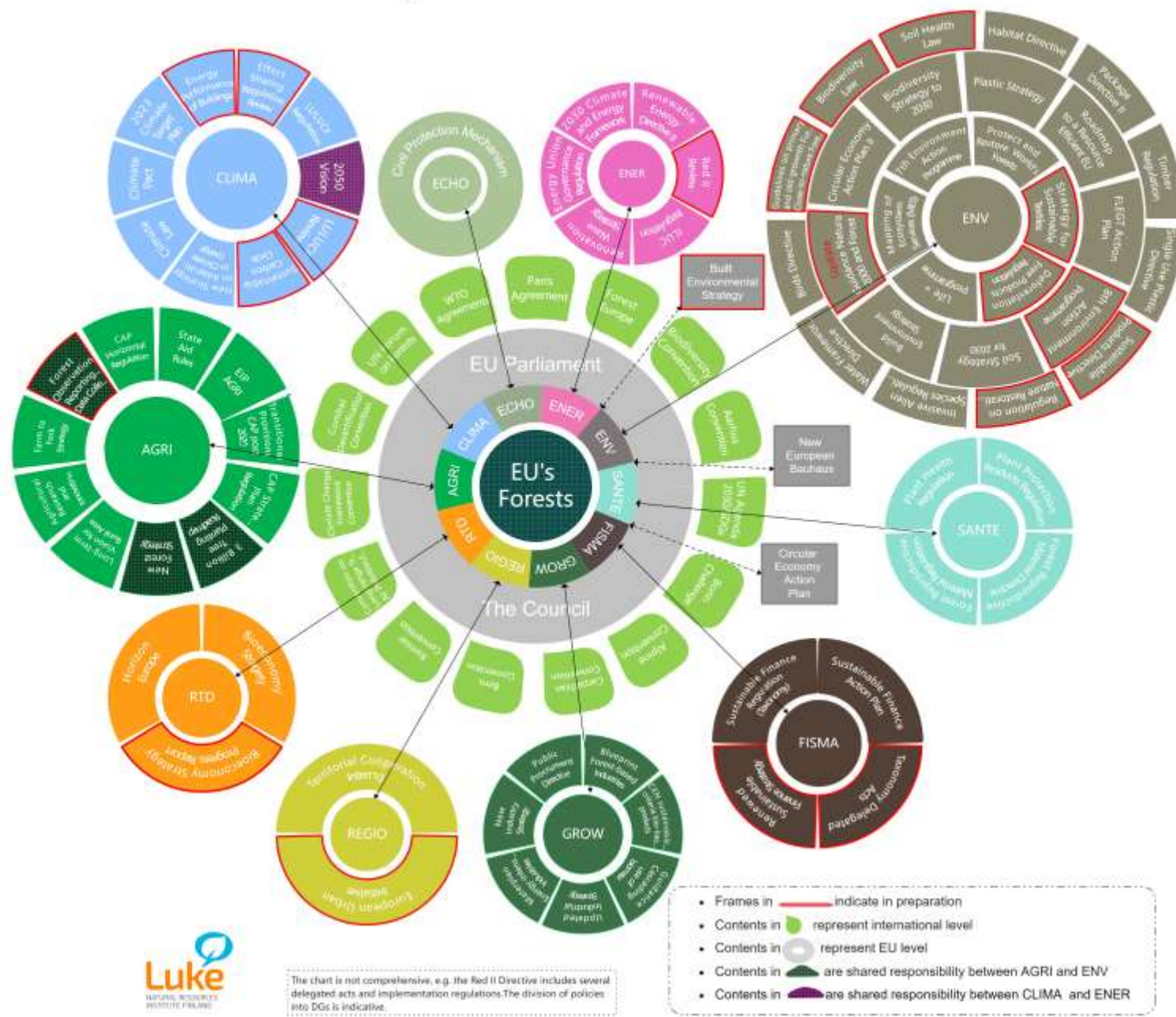


- EU on ilmastoneutraali vuoteen 2050 mennessä
- Talouskasvun ja päästöjen irtikytkeminen (decoupling)
- Oikeudenmukainen siirtymä; "leave no one behind" (ihmistä tai aluetta)

EU:n metsien kestäväää käyttöä ohjaavat aloitteet (säädökset, strategiat, muu ohjaus)



Current EU Forest Policy Environment



Vaikutuksia kansalliseen metsäpolitiikkaan

Vaikutusmekanismit sekä mahdollisia vaikutuksia

Lisäsuojelu

- EU:n maa- ja merialasta suojellaan 30%, josta 1/3 tiukasti suojeltua
- Iki- ja aarniometsien tiukka suojelu
- Ennallistaminen (?)

”Kestämättömän” käytön tapojen rajoittaminen

- Biomassa v. 2008 jälkeen ojitetuilta soilta ei ole kestävää
- Hakkuissa säilytetään maaperän laatua ja monimuotoisuutta
- Minimoidaan laajat avohakkuut
- Kantojen ja juurien energiakäyttöä ei voi tukea
- Määritetään maaperän suojelun kannalta kestävät metsänhoidon käytännöt ?
- Estetään metsäkatoalueilta tulevan puun pääsy markkinoille

Talousmetsien luonnonhoito

- Lisätään talousmetsissä säästö- ja lahoppuun määrää, yleisten metsälintujen määrää, kytkeytyneisyyttä, maaperän orgaanisen hiilen määrää, eri-ikäisrakenteisten metsien osuutta
- ”Set aside” alueet talousmetsissä, mm. ”carbon rich”

Markkinapohjaiset keinot ja muu ohjaus

- Hiiliviljely ja hiilipoistumien sertifiointi
- Luonnonläheisemmän metsänhoidon ohje (ja sertifiointi?)
- Kestävän rahoituksen ilmasto- ja ympäristökriteerit (ns. taksonomia)

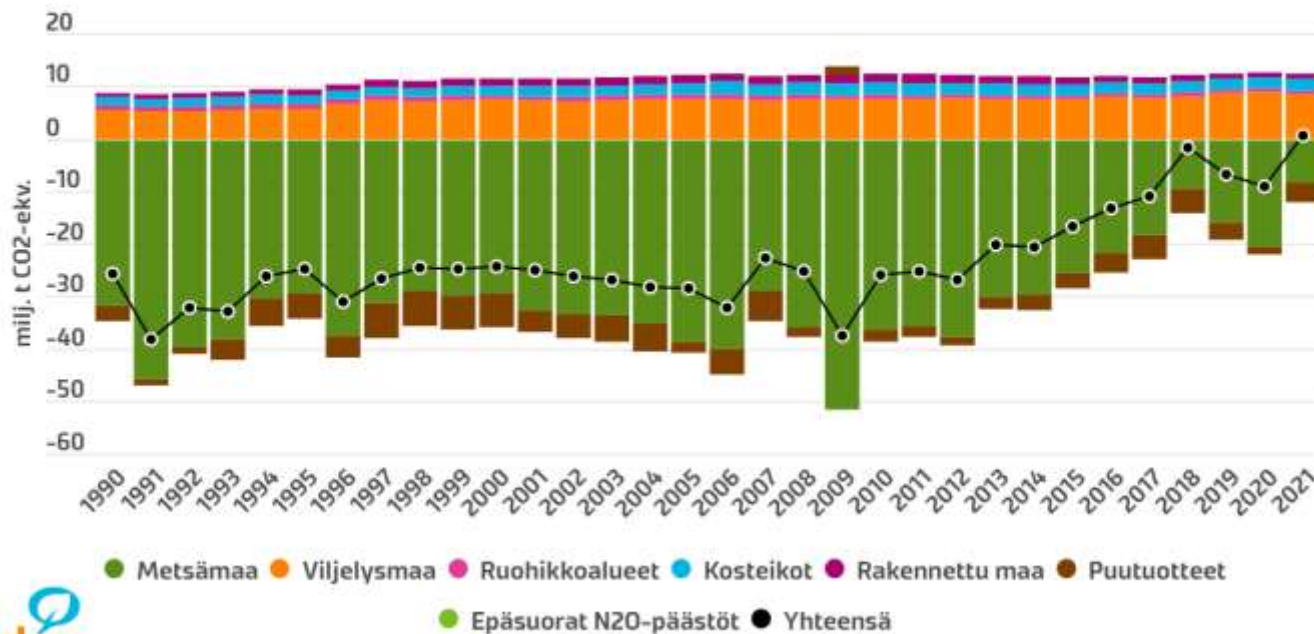
Seuranta ja raportointi

- Metsien tilan seuranta ja kansalliset metsästrategiat (säädösehdotus Q2/2023)
- Energia- ja ilmastopolitiikan seuranta, NCEP ja LTS
- Monimuotoisuuden seuranta, mm. indikaattorit ja State of Nature (EEA), Biodiversity Strategy Action Tracker (JRC)

Maankäyttösektoria koskevan LULUCF -asetuksen tavoitteet

LULUCF-sektorin päästöt ja poistumat maankäyttöluokittain (milj. t CO₂-ekv.)

Positiivinen luku on päästöä ja negatiivinen poistumaa (nielu).



Kausi 2021-2025

- Jäsenvaltion maankäyttösektori ei ole päästöjen lähde (= nettonielu tai nolla)
- Maankäyttöluokittaiset laskentasäännöt LULUCF(2018)
- LULUCF2021-2025 tavoite saavutetaan, mikäli metsänielu on -32 Mton CO₂ekv/v (Luke 2022)

Kausi 2026 -2030

- Suomen nielutavoite vuoteen 2030 -17,8 Mton CO₂eq (EU:n tavoite -310 Mton CO₂eq)
- LULUCF 2026-2030 saavutettavissa, mutta merkittävät epävarmuudet

Kausi 2031-2035

[AFOLU-sektori ≤ 0]

Kansallinen toimeenpano:

- Maankäyttösektorin ilmastosuunnitelma (MISU) 2022
- Kansallinen metsästrategia 2035
- Metsälain uudistus?

EU:n monimuotoisuustavoitteiden toteuttaminen Suomessa

EU:n monimuotoisuusstrategian tavoitteita:

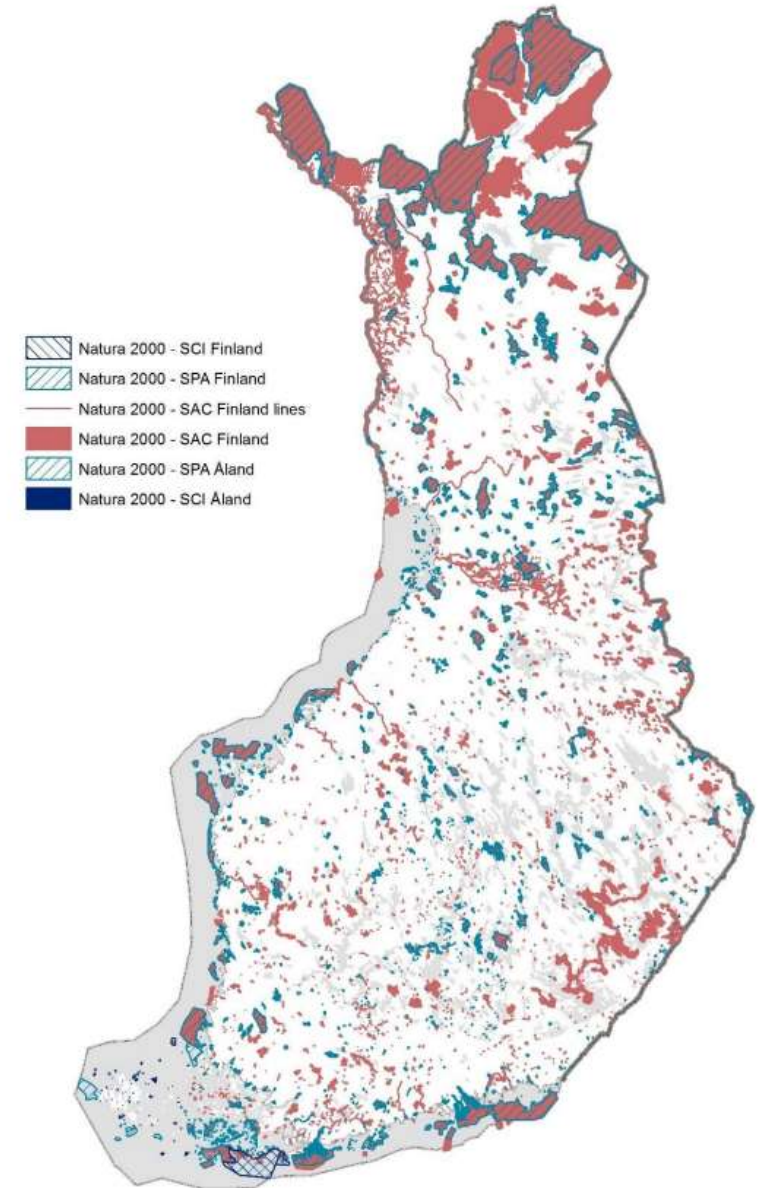
- EU:n maa- ja merialasta suojeltu 30%, josta 1/3 tiukasti suojeltu
- Kaikki iki- ja aarniometsät tiukasti suojeltu v. 2029
- Ennallistamisasetus

Nykytilanne:

- Suomessa on suojelualueita 4,7 milj. ha (v. 2020), noin 13,8 % pinta-alasta; suurimmaksi osaksi tiukasti suojeltua
 - Natura 2000 –verkosto kattaa 5 milj. ha, josta 75% on maa-alueita.

Kansallinen toimeenpano:

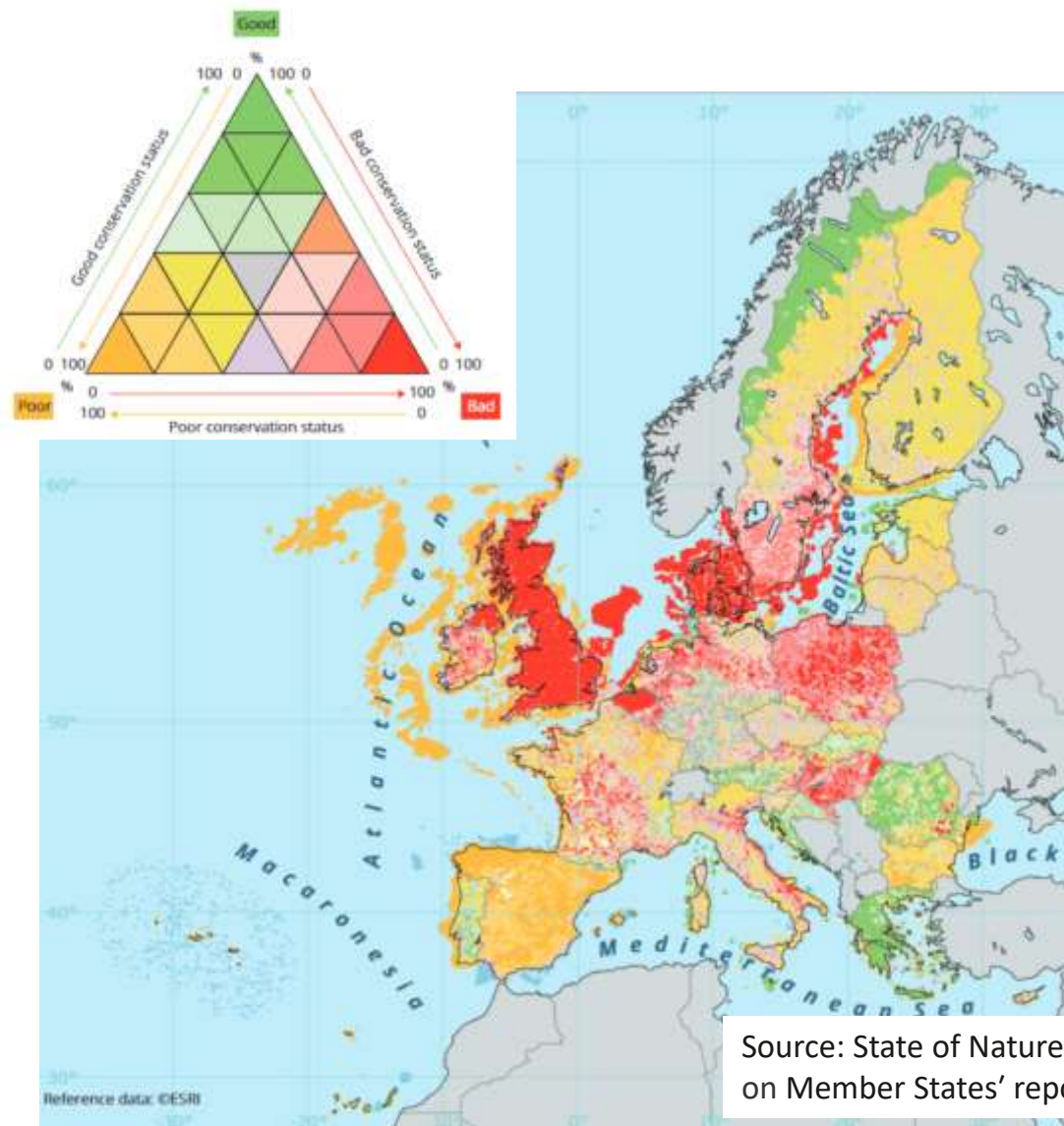
- Suomen sitoumus EU:n tavoitteiden saavuttamiseksi valmisteilla
- Kansallinen biodiversiteettistrategia (HO 2023-2027)
- Kansallinen metsästrategia (2022)
- Kansallinen ennallistamissuunnitelma (EU:n ennallistamissäädös)
 - Metso- ja Helmi-ohjelmat



Kansallisen monimuotoisuuspolitiikan toimeenpanon ohjaus, metsät

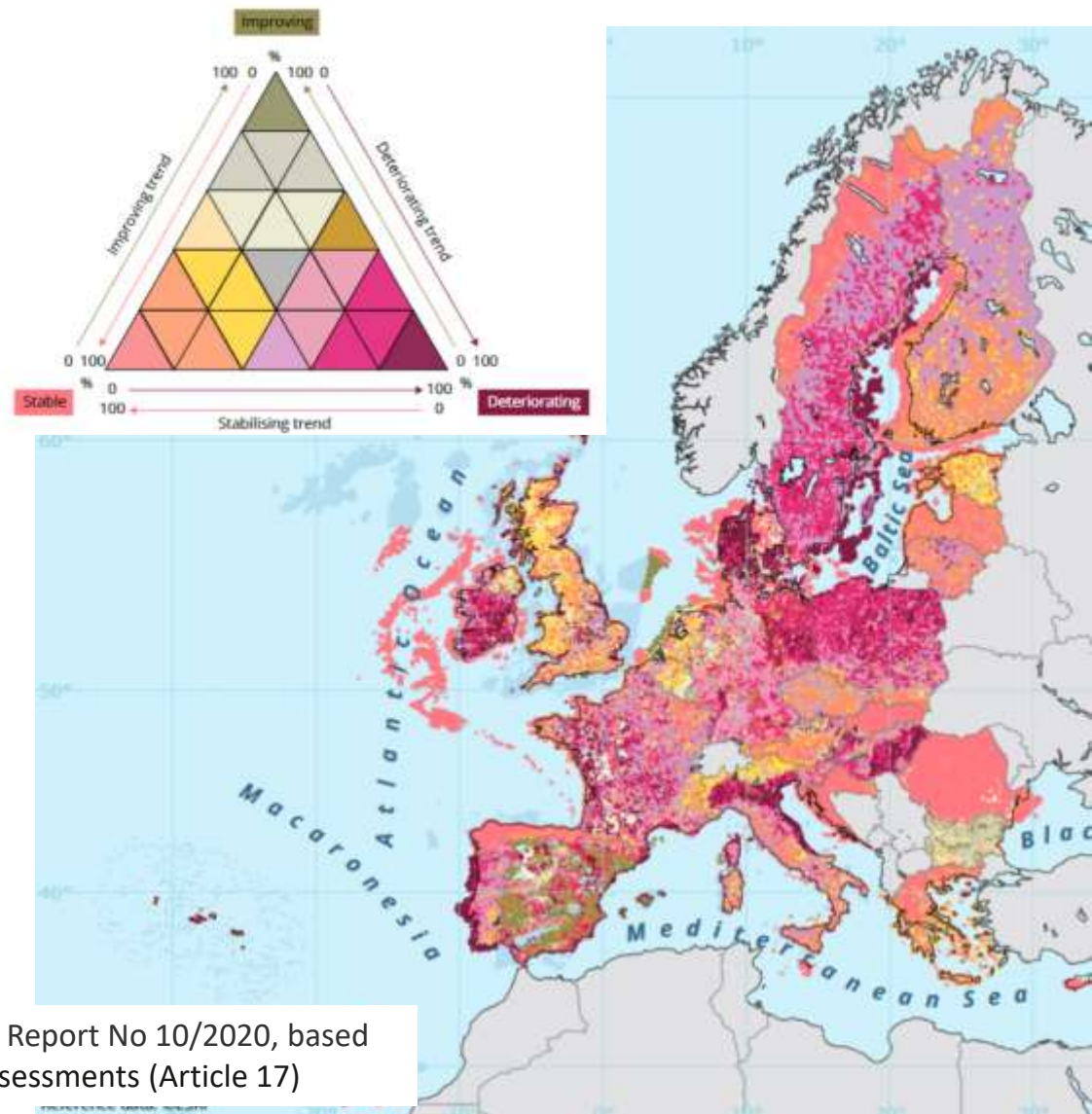
BD-toimenpide	Kansalliset keskeiset säädökset ja muut ohjauskeinot
Suojelu (tai suojeluun rinnastettava ohjaus)	<p>Suojeluohjelmat Natura2000 verkosto</p> <p>Kansallisen biodiversiteettistrategian päivitys (2023?) => kansalliset ja maakunnalliset suojelutavoitteet?</p> <p>Metsälain erityisen tärkeät elinympäristöt (2016) Luonnonsuojelulain mukaiset luontotyypit, suojeltavien eliölajien esiintymispaikat (2023), LSL:n mukaiset ELY –alueittaiset luonnon monimuotoisuuden toimeenpanosuunnitelmat Maankäyttölaki (HO 2023-2027?)</p>
Ennallistaminen	<p>Metso (2014–2025) ja Helmi (2021-2030) Kansallisen biodiversiteettistrategian päivitys (2023?) => kansallinen ennallistamistavoite Ennallistamisasetuksen mukainen ennallistamissuunnitelma ?</p>
Talousmetsien luonnonhoito	<p>Metsäsertifiointi (PECF 2022, FSC 2023?)</p> <p>Kansallinen metsästrategian KMS 2035 (2022): Elonkirjoa talousmetsissä edistävät toimenpiteet Metsätalouden kannustinjärjestelmä METKA (2022): mm. tuki määräaikaiseen suojeluun, metsäluonnon hoitoon ja kulotukseen</p> <p>Metsänhoidon suositukset</p> <p>REDIII/kestävyyskriteerien toimeenpano?</p>
Muut toimet	<p>Maankäyttösektorin ilmastosuunnitelma 2022: metsäkadon ehkäisy, <u>metsitys (metsitystuki)</u>, <u>ennallistaminen/vettäminen</u>, suometsien ilmastokestävä käyttö</p> <p>Luonnonhoidon ”markkinatoimet”:</p> <ul style="list-style-type: none"> - Luonnonsuojelulain mukainen vapaaehtoinen kompensatio - KSM2035: Kehitetään markkinaehtoisia toimintamalleja ja pelisääntöjä ympäristöhyötyjen turvaamiseen

Ennallistamista koskeva asetusehdotus (22.6.2022)



Source: State of Nature in EU, EEA Report No 10/2020, based on Member States' reports and assessments (Article 17)

Spatial distribution of habitat conservation status at Member State level



Spatial distribution of habitat conservation status trends at Member State level



EU:n ennallistamisasetus (ehdotus 22.6.2023)

Kokonaistavoite (art. 1):

Ennallistamistoimenpiteet kattavat vuonna 2030 vähintään 20% unionin maa- ja merialueista
Vuonna 2050 kaikki ennallistamisen tarpeessa olevat ekosysteemit

Ennallistamistavoitteet ja -velvoitteet

Luontodirektiivin
luontotyytit ja –
ryhmät Art. 4

Art. 4 & 5
Luonto- ja
lintudirektiivie
n lajit

Art. 10
Metsät

Art. 8
Pölyttäjät

Art. 5
Meri elin-
ympäristöt ja -lajit

Art. 6
Kaupunki-
ympäristöt

Art. 7
Joet

Art. 9
Maatalouden
elinympäristöt

Toteutus

Kansalliset ennallistamissuunnitelmat (art. 11-16)

Seuranta ja raportointi (art. 17-18)

Asetuksen tavoitteena on ennallistaa/palauttaa ekosysteemejä, elinympäristöjä ja lajeja EU:n maa- ja merialueilla, jotta

- mahdollistetaan monimuotoisuuden ja muutosjoustavan (resilient) luonnon elpyminen pitkällä aikavälillä;
- vaikutetaan EU:n ilmastonmuutoksen hillitsemistä ja ilmastonmuutokseen sopeutumista koskevien tavoitteiden saavuttamiseen; sekä
- täytetään kansainväliset sitoumukset.

Ennallistaa luontodirektiivin liitteen I tilaltaan heikentyneitä elinympäristöjä (30%/2030, 60%/2040, 90%/2050)

- Tarvittaessa perustaa direktiiviluontotyyppejä suotuisan kokonaisviitealan saavuttamiseksi

Parantaa luonto- ja lintudirektiivilajien elinympäristöjen laatua ja määrää, perustaa elinympäristöjä ja parantaa kytkeytyneisyyttä

Parantaa kaikkien metsäekosysteemien tilaa. Kansallisesti asetettavat kynnyksarvot kuudelle mittarille: pystyssä olevan lahopuun määrä, maassa olevan lahopuun määrä, eri-ikäisrakenteisten metsien määrä, kytkeytyneisyys, yleisten metsälintujen määrää sekä metsämaan orgaanisen hiilen varasto.



Kuva: Outi Tenhomaa



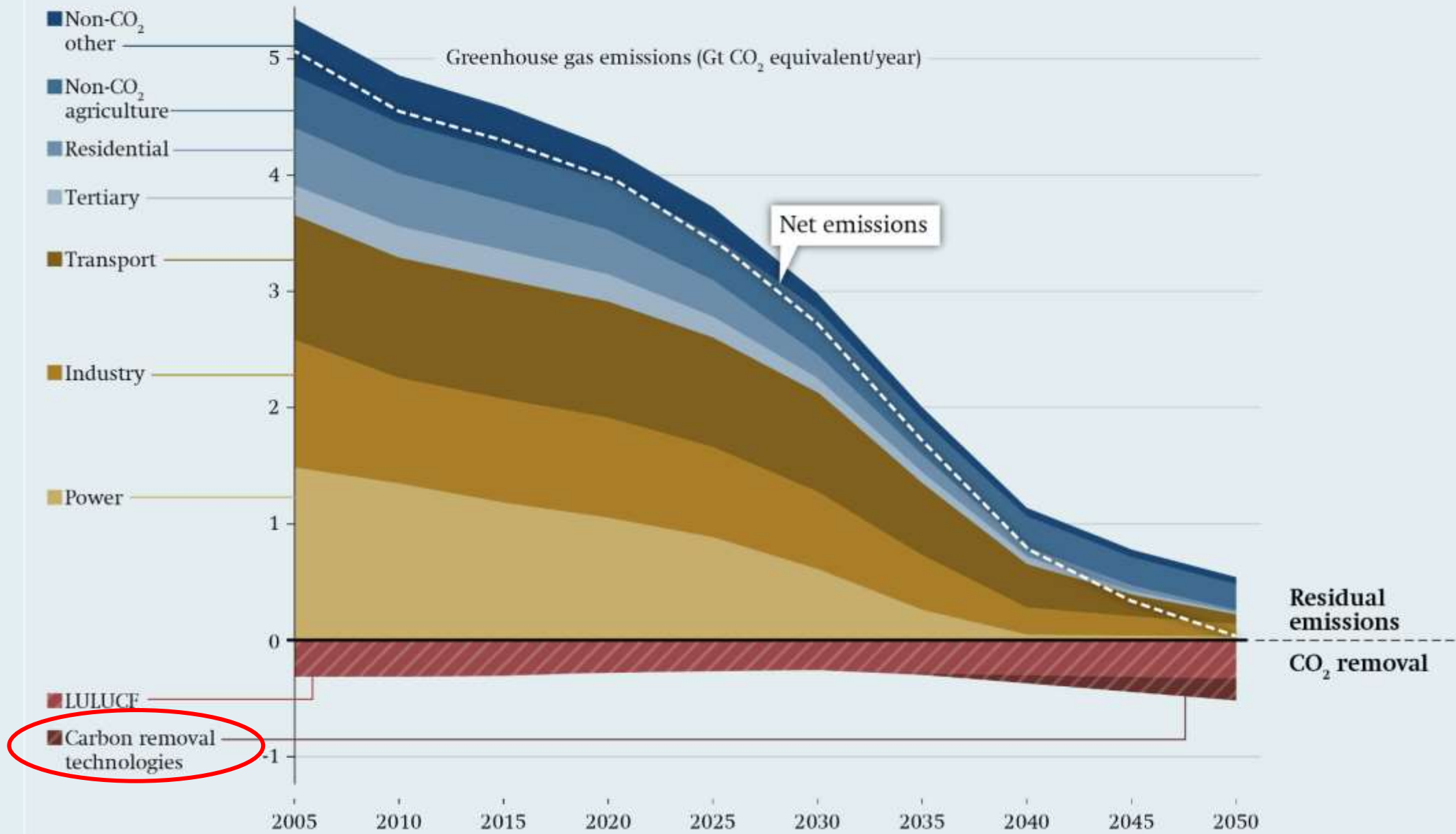
Metsäkeskus

Ennallistamisasetus, joitain avainkysymyksiä kansallisen kannan valmistelussa

- Kansallinen liikkumavara; sääntely ei saa vaarantaa kestävän metsätalouden ja uusiutuvan energian tavoitteita
- Kustannukset, kustannusvaikuttavuus
 - Alustava arvio luontodirektiivin luontotyyppien ennallistamistavoitteen saavuttamiseksi: 2-6 milj. ha, yhteensä 13-19 mrd. eur vuoteen 2050 (Luke 11.1.2022)
- Ennallistaminen käsitteenä
 - esim. suojelu vai tärkeiden rakennepiirteiden lisääminen metsissä (~ talousmetsien luonnonhoito)
- Miten vertailutilannetta tulisi käyttää ennallistamissuunnitelmaa laadittaessa (1950-luvun alku)
- Omaisuudensuoja ja sosiaalinen hyväksyttävyys
- Talousmetsien luonnonhoidon laatu ja tehokkuus; metsäindikaattorit (§10)
- +
- Muiden luontotyyppien, erityisesti sisävesien, ennallistamisen vaikutus maa- ja metsätalousalueiden käyttöön

Hiilipoistumien sertifiointia koskeva asetusehdotus (30.11.2022)

Illustrative emissions pathways to achieve a net-zero target in the EU



Translation and adaptation: 2020 Stiftung Wissenschaft und Politik (SWP)

Asetus hiilipoistumien sertifiointista, tavoitteet

- Nopeuttaa todennettavissa olevien, laadukkaiden hiilipoistumien käyttöönottoa
- Kannustaa teollisuutta, maanviljelijöitä sekä metsätoimijoita ottamaan käyttöön tehokkaita hiilenpoistoratkaisuja
- Ehkäistä viherpesua, saada markkinoille korkealaatuisia poistumia sekä rakentaa luottamusta
- Varmistaa EU:n valmiudet määrittää (quantify), seurata ja todentaa hiilipoistumia
- Saada liikenteeseen laaja valikoima tulosperusteisia rahoitusvaihtoehtoja yksityisistä ja julkisista lähteistä

HOW DOES IT WORK?





Asetus hiilipoistumien sertifiointista, keskeiset haasteet

- Mihin eli minkä tavoitteen saavuttamiseen poistumat käytetään
 - kansallinen LULUCF –tavoite (kansallinen ilmastotukiväittäjä) tai yritysten/toimijoiden ilmastotavoitteet (kumoutumisväittäjä)
 - kaksoislaskennan riskin ”hallinta”
- Poistumien laadun varmistaminen
 - lisäisyys ja perusuran määrittäminen hiiliviljelyssä
 - mittaaminen ja raportointi/laskenta, tulosperusteisuus
 - yksiköiden pysyvyys
 - muiden kestävyystavoitteiden huomiointi hiiliviljelyn toimenpiteissä
- [Hiilivuoto]
- Yhteensopivuus muiden EU:n ja kansallisten ohjauskeinojen kanssa, esim. LULUCF –asetus sekä kansallisten sertifiointijärjestelmien (ainakin DE, PT, FR) kanssa
- ITMOjen (internationally transferred mitigation outcome) kehittyminen osana Pariisin sopimusta

Yhteen veto



Yhteenveto

- Vihreän kehityksen ohjelma kiihdytti merkittävästi EU:n metsiin liittyviä tavoitteita, ohjausta sekä ohjauksen yksityiskohtaisuutta
 - Metsät keskeinen osa ilmasto- ja monimuotoisuustavoitteiden saavuttamista, mutta niillä on rooli myös mm. energiaan ja maaseudun kehittämiseen kytkeytyvissä tavoitteissa
 - Miten omavaraisuus sekä kriittisten raaka-aineiden saatavuus heijastuu jatkossa EU:n politiikkoihin? Energiaan liittyvän sääntelyn ja ohjauksen merkitys kasvaa
- EU:n metsäpolitiikkakehyksestä tullut monimutkainen, osittain päällekkäinen sekä epä johdonmukainen. Aloitteiden yhteisvaikutuksia ja kytkentöjä ei tunneta. EU-tason vaikutusarvioinnit ovat puutteellisia ja haastavia
- EU:n sääntely vaikuttaa kansalliseen metsäpolitiikkaan muun muassa vaikuttamalla (trad.) talouskäytössä olevien metsien pinta-alaan sekä käytön intensiteettiin, ohjaamalla luonnonläheisempiin hoidon menetelmiin, edistämällä talousmetsien luonnonhoitoa sekä luomalla uusia instrumentteja tavoitteiden toteuttamiseksi.
 - Luontoa säästävien luonnonvarojen käytön tapojen ja luontoon perustuvien ratkaisujen merkitys säilyy ja niitä kehitetään ja edistetään edelleen.
- EU:n ympäristöpolitiikan tavoitteet ja eri ohjauskeinot vaikuttavat kansalliseen metsäpolitiikkaan jatkossakin. Muutokset ja varsinaiset vaikutukset riippuvat hyvin paljon kansallisesta toimeenpanosta
 - Ohjauskeinojen sitovuus/liikkumavara jäsenvaltioille vaihtelee keino- sekä tapauskohtaisesti
- Seurannan merkitys tavoitteiden asettamisessa sekä toimeenpanossa korostuu

Kiitos mielenkiinnosta!

jaana.kaipainen@metsakeskus.fi